

INFORMACE OBČANŮM OBCÍ CHLUMČANY A VLČÍ O KOMUNÁLNÍCH ODPADECH DLE § 60 Odst. 4 ZÁKONA O ODPADECH 541/2020 SB.,(DÁLE JEN ZÁKON O ODPADECH), ZA ROK 2023

1. Základní data o produkci komunálních odpadů a nakládání s nimi a plnění separačních cílů a využití třídící slevy.

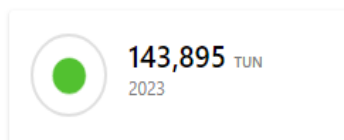
1. Produkce komunálních odpadů.

V obci vznikají tyto skupiny odpadů:

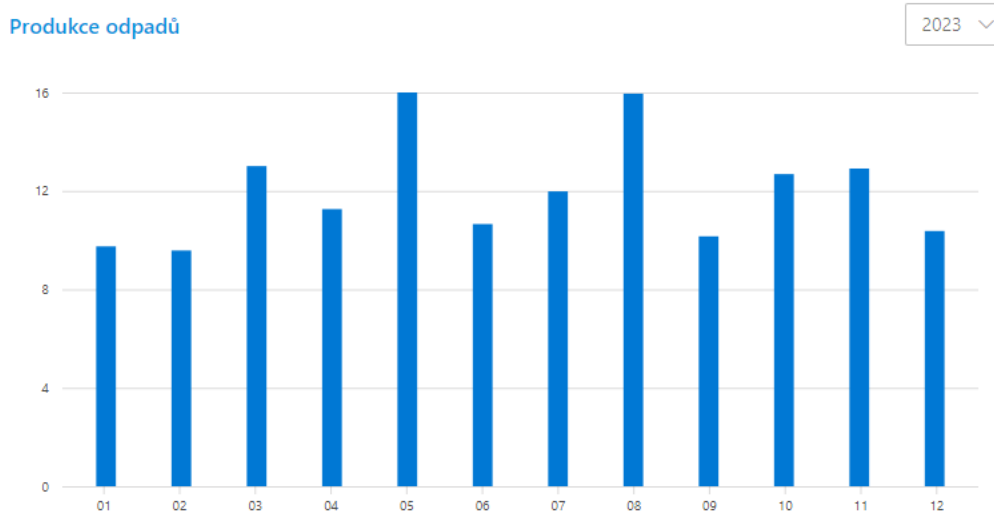
- vyříděné recyklovatelné složky,
- zbytkový směsný komunální odpad,
- objemný odpad,
- stavební odpady,
- nebezpečné odpady,
- odpady ve zpětném odběru.

1.1. Souhrnná produkce všech komunálních odpadů (mimo odpadů ve zpětném odběru).

Celkem ▾



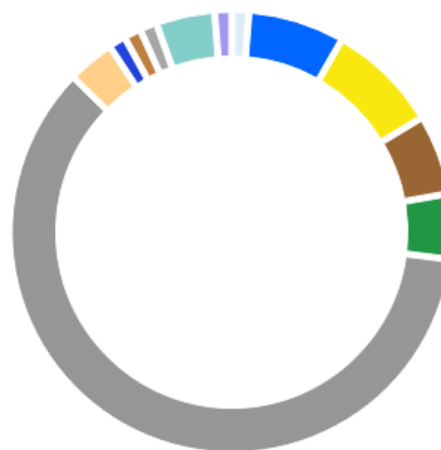
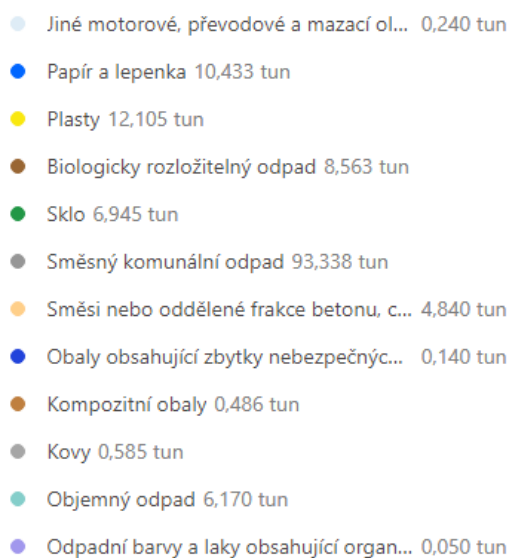
Graf č. 1 – produkce v měsíci
 osa Y: množství v tunách
 osa X: měsíc



1.2. Podrobný přehled jednotlivých druhů komunálních odpadů a jejich množství.

Graf č. 2

Sumarizační graf



1.3. Zpětný odběr



2. Vytříděné recyklovatelné složky a jejich využití.

2.1. Množství a druhy vytříděných recyklovatelných složek z celkové produkce všech komunálních odpadů.

Tabulka č. 1

Detail separovaných odpadů

Název	Hmotnost v tunách
Plasty	12,105
Papír a lepenka	10,433
Biologicky rozložitelný odpad	8,563
Sklo	6,945
Kovy	0,585

Tabulka č. 2 – zdroj wZP MPG

Celkem vyseparováno recyklovatelných složek	38,63 tun/rok
Přepoččet na jednoho obyvatele	67,66 kg/rok

2.2. Separační cíle od roku 2025.

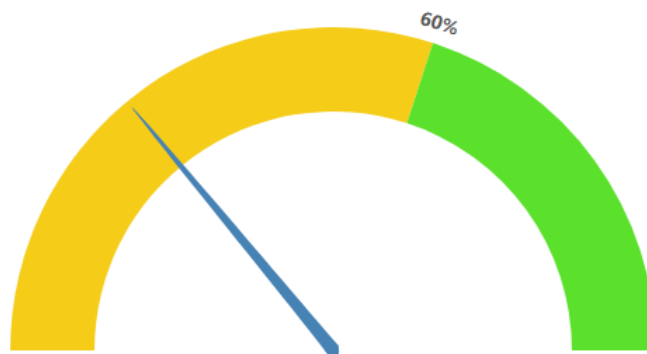
Zákon o odpadech ukládá, aby vyseparované recyklovatelné složky v obcích činily od roku 2025 alespoň 60 %, od roku 2030 alespoň 65 % a od roku 2035 alespoň 70 % ze všech vyprodukovaných komunálních odpadů.

Úroveň našeho plnění separačního cíle k 31.12.2023:

Graf č. 4 – zdroj wZP MPG

Analýza období

2023 ▾



Plnění separačního plánu 28%.

Graf zohledňuje pouze data získaná z vlastních zdrojů dodavatele služby (člen MPG) na základě smluvního vztahu s městem/obcí a případně městem/obcí předaná data vztahující se ke grafu.

2.3. Způsoby využití vyseparovaných recyklovatelných složek komunálních odpadů.

Vyseparované komunální odpady jsou předávány odborné odpadové firmě, která zajistí jejich využití v souladu se zákonem o odpadech. Konkrétní způsoby využití jsou specifické pro každou vyseparovanou složku a zahrnují rozmanité fyzikálně-chemické operace vedoucí k produkci hotových výrobků či odbytovatelných jasně definovaných surovin. Příklady úprav separovaných složek komunálních odpadů: dotřídování, lisování, drcení, granulace, kompostování, aglomerace, filtrace a řada dalších.

3. Zbytkový směsný komunální odpad, objemný odpad a nebezpečné odpady.

Zbytkový směsný komunální odpad smí obsahovat jen nerecyklovatelné odpady či jinak nevyužitelný zbytek komunálních odpadů. Je odkládán do černých nádob.

Způsoby nakládání se zbytkovým směsným komunálním odpadem:

- skládkování na zabezpečené skládce, která je vybavena odplyněním s následným využitím získaného bioplynu jako alternativního zdroje energie,
- úprava na tuhé alternativní palivo využitelné jako náhrada fosilních paliv v cementárnách, teplárnách apod.,
- spalování ve spalovnách komunálních odpadů,
- dodatečné dotřídování za účelem získání určitého podílu recyklovatelných či energeticky využitelných složek.

Zbytkový směsný komunální odpad stále mnohdy obsahuje kolem 70 % recyklovatelných složek!!!

Mnohem jednodušší a lacinější je vytrídřit recyklovatelné složky na počátku v domácnosti, než následně roztrídřovat smíchaný odpad po vysypání z popelářského auta a získávat z něj recyklovatelné nebo energeticky využitelné složky!!!

Zlepšeným tříděním:

- snížíme produkci zbytkového směsného komunálního odpadu a snížíme náklady na jeho odstranění,
- podpoříme plnění našich separačních cílů.

Ilustrační foto č. 1,2 - špatně vyseparovaný odpad obsažený v kontejneru na směsný komunální odpad před vysypáním do popelářského auta. Zdroj - MPG.



Ilustrační foto č. 3 – směsný komunální odpad vysypaný z popelářského vozu
Zdroj - MPG



Příklad rozboru směsného komunálního odpadu – obsahuje 72 % recyklovatelných složek!!!

Tabulka č. 3 Zdroj - MPG

Název odpadu	Naměřený podíl ve zbytkovém směsném komunálním odpadu (%hm.)
Biologicky rozložitelný odpad (rostlinný, kuchyňský, včetně živočišného)	29 %
Plasty + nápojové kartony	10 %
Papír	9 %
Sklo	10 %
Elektroodpad	2 %
Dřevo	1 %
Oděvy, textil	5 %
kovy	3 %
Stavební odpady	3 %
CELKEM recyklovatelné složky	72 %
CELKEM zbytkový směsný komunální odpad po odseparování recyklovatelných složek	28 %

*Ilustrační foto č. 4 – provádění rozboru smíšeného komunálního odpadu
Zdroj - MPG*



Objemný odpad odevzdávají občané na sběrném dvoře do přistavených velkoobjemových kontejnerů. Při přebírání objemného odpadu zajišťuje přebírající obsluha oddělení recyklovatelných složek (minimálně kovů, plastů, elektro a dřeva velkých rozměrů). Odborná firma následně zajišťuje další úpravu objemného odpadu s cílem získat z něj využitelné složky, jako například dřevo, plast, kovy, sklo za účelem jejich recyklace, či jej využívá jako složku pro alternativní palivo, nevyužitelný zbytek je obvykle uložen na skládce nebo využit pro výrobu tuhého alternativního paliva, případně je spálen ve spalovně komunálních odpadů.

Nebezpečné odpady zahrnují řadu různých druhů odpadů (například barvy, ředidla, chemikálie, apod.).

Nakládání s nimi vyžaduje speciální postupy, a proto je možné je odevzdávat jen v řízeném režimu ve sběrném dvoře nebo v rámci mobilního svozu, který probíhá 2 x ročně.

4. Třídící sleva ze skládkového poplatku za využitelný odpad.

Obce mohou snížit náklady na skládkování směsného komunálního odpadu, pokud jejich občané zvyšují míru separace recyklovatelných složek. Souběžně s tím klesá produkce směsného komunálního odpadu.

Obce v tom případě mohou získat nárok na tzv. „Třídící slevu“ a snížit si výši skládkových poplatků.

Výše skládkového poplatku:

a) při nároku na třídící slevu: **500,- Kč/t**

b) bez nároku na třídící slevu:

Rok	2021	2022	2023	2024	2025	2026	2027	2028	2029	2030 a dále
Skládkový poplatek (Kč/t)	800	900	1000	1250	1500	1600	1700	1800	1850	1850

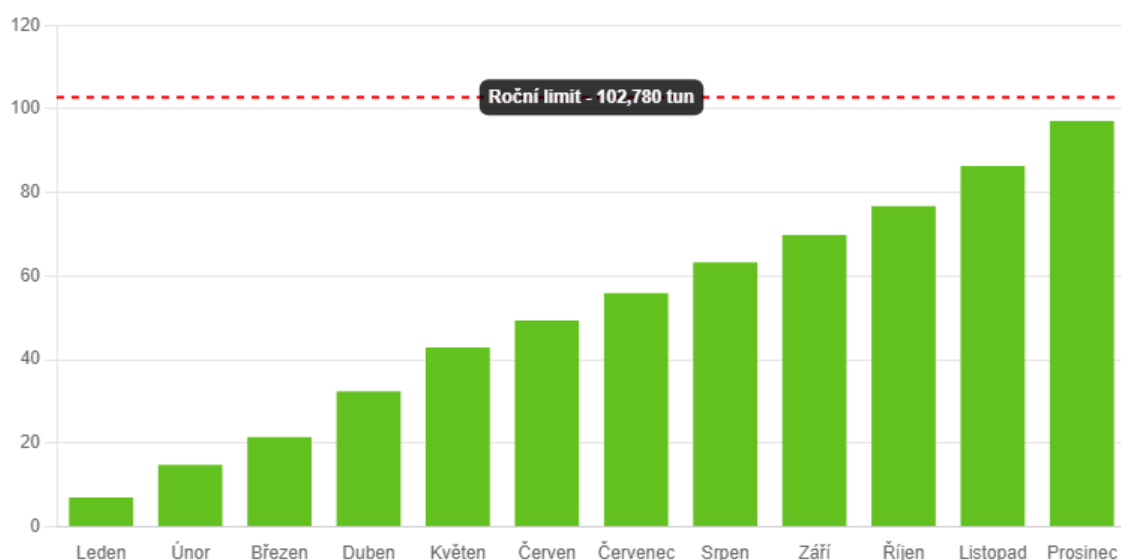
Jak jsme čerpali třídící slevu v předešlém roce?

Do doby dosažení ročního limitu jsme platili skládkový poplatek 500,- Kč/t a po překročení limitní hranice se poplatek zvedl na 1000,- Kč/t.

Graf č. 5

Čerpání limitu pro uplatnění nároku obce na slevu ze skládkového poplatku za „Využitelný odpad“

2023 ▾



Poznámka: skládkový poplatek je určen zákonem o odpadech a je odváděn do státního fondu životního prostředí. Cena za skládkování odpadu obsahuje mimo skládkového poplatku také náklady provozovatele skládky.

A. Doplňující informace o systému separace, možnostech minimalizace a prevence vzniku odpadů. Informace o nákladech odpadového hospodářství.

1. Popis systému sběru recyklovatelných složek komunálních odpadů zahrnuje:

a) Sběr do kontejnerů na veřejných stanovištích pro:

- sklo,
- biologicky rozložitelný odpad,
- textilní odpady a oděvy,
- použitý jedlý olej a tuk.

b) Sběr do nádob v rámci systému sběru přímo od nemovitostí ve vlastnictví občanů (systém door-to-door):

- plasty,
- papír.

c) Sběr všech recyklovatelných složek komunálních odpadů ve sběrném dvoře:

- plasty vč. nápojových kartonů,
- papír,
- sklo,
- kovové obaly,
- biologicky rozložitelný odpad,
- textilní odpady a oděvy,
- použitý jedlý olej a tuk,
- dřevo.

2. Podrobný popis systému odpadového hospodářství je v Obecní vyhlášce č. 1/2021 a způsob výběru místních poplatků za odpady od občanů je uveden v Obecní vyhlášce č. OZV 1/2023

3. Možnosti prevence a minimalizace vzniku komunálního odpadu.

Občané:

- **výrazné zlepšení kvality třídění odpadů, tzn.** neodkládat recyklovatelné odpady - papír, plasty, sklo, textil, biologický odpad, kovové obaly, dřevo do černých nádob na směsný komunální odpad, ale skutečně je vytříďovat do příslušných separačních nádob nebo předávat do sběrného dvora!!!!
- **domácí kompostování** - občanům byly poskytnuty v souladu s dotačním titulem Program pro podporu odpadového hospodářství obcí v Ústeckém kraji na období 2017 až 2025 kompostéry.

Vedení obce:

- **budeme dále optimalizovat obecní systém komunálního odpadového hospodářství, využívat vzdělávací a motivační nástroje pro podporu předcházení vzniku odpadů, separace recyklovatelných složek a snižování produkce směsných komunálních odpadů.**

Připravujeme tato konkrétní opatření:

Plánujeme výběr dodavatele vratných kelímků pro snížení produkce odpadu na veřejných obecních a spolkových akcích na území obce.

Příjmy a náklady odpadového hospodářství.

PŘÍJMY:

Poplatky od občanů **341.897 Kč**

Příjmy od autorizované
obalové společnosti EKOKOM

za systém separace

obalových odpadů **144.835 Kč**

Příjmy celkem včetně DPH 486.732 Kč

NÁKLADY včetně DPH: 753 745,08 Kč

4. Různé.

OSVĚDČENÍ O ÚSPOŘE EMISÍ

Obec Chlumčany

Identifikační číslo:
00264997

Díky rozvoji a provozu systému tříděného sběru a recyklace využitelných složek komunálních odpadů, včetně obalových, jste ve spolupráci se společností EKO-KOM, a. s. přispěli ke zlepšení životního prostředí a snížení "uhlíkové stopy".

Úspora, kterou jste dosáhli představuje:

Emise CO₂ ekv.:
22,614 tun

Úspora energie:
600 515 MJ


Ing. Zbyněk Kozel
generální ředitel EKO-KOM, a. s.
V Praze dne 18. 7. 2023

2022

Vypočteno na základě studie Posouzení systému sběru a recyklace obalových odpadů z hlediska jejich vlivu na životní prostředí.